

Opgaveguide til Newcastle Universitets undervisningsmateriale for personer med afasi.

Før du går i gang:

Du har nu adgang til et undervisningsmateriale til personer med afasi udviklet af Newcastle University.

Forfatterne bag materialet er Julie Morris, Janet Webster, Anne Whitworth, David Howard. Materialet er udviklet med økonomisk støtte fra Tavistock Trust for Aphasia. Den danske oversættelse er lavet med tilladelse fra forfatterne.

Der findes 3 dele i NUMA materialet: auditiv processering, sætningsprocessering og læsning. Instruktioner og opgaver fra sætningsprocessering er nu oversat til dansk. I oversættelsen af undervisningsmaterialet er der taget udgangspunkt i den norske oversættelse, hvor ord og sætningsopbygning minder om dansk.

I originalmaterialet findes opgaverne på cd-rom og der er 75 forskellige opgavesæt, som hver indeholder flere siders opgaver. Da opgavematerialet er omfattende, er det svært at danne sig et overblik ud fra opgavetitlerne. Derfor har vi forsøgt at gøre overblikket lettere med denne opgaveguide med billede- og teksteksempler, hvorfra man kan komme direkte ind til den opgave, som man skal bruge.

Sådan gør du:

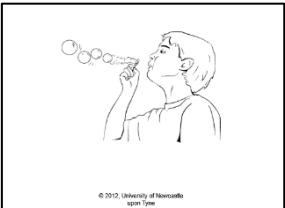
Ved at trykke på overskrifterne i indholdsfortegnelsen kommer du hen til de enkelte sektioner med opgaver. Du kan åbne filerne med opgaveinstruktioner og opgaver på følgende måde:

- Tryk på overskriften med **fed** for at komme ind i opgaveinstruktionen.
- Tryk på billede fra opgaven for at gå direkte til opgaven.
- Ved opgaver uden billeder tryk på overskriften. Opgaverne ligger i samme fil.

Med kursiv står kort hvordan opgaven kan bruges i den logopædiske undervisning. Læs selve opgaveinstruktionen for en mere uddybende forklaring og flere tilgange.

EKSEMPEL

B1 Benævnelse af verber
Benævn verbum på SVO-billeder



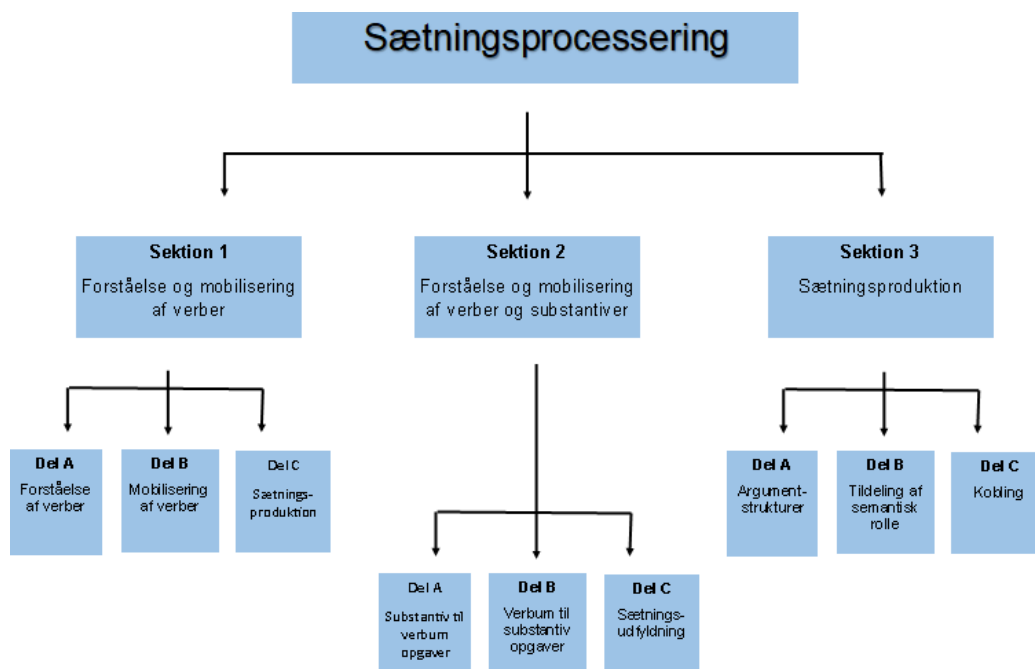
© 2012, University of Newcastle
www.numa.ncl.ac.uk

Tryk her for adgang til opgaveinstruktion.
Ved opgaver uden billeder, findes instruktion og opgaver i samme fil.

Tryk her for adgang til opgaver med billeder

Indhold

Sektion 1 Forståelse og mobilisering af verber	3
Del A Forståelse af verber:	3
Del B Mobilisering af verber:	4
Del C Sætningsproduktion:	6
Sektion 2 Forståelse og mobilisering af verber og substantiver	7
Del A substantiv til verbum opgaver	7
Del B: Verbum til substantivopgaver.	10
Del C: Sætningsfuldendelse	13
Sektion 3 Sætningsproduktion	15
Del A Argumentstrukturer	15
Del B Tildeling af semantisk rolle	16
Del C Kobling	17
Om materialet	19
Om den danske oversættelse	19



Sektion 1 Forståelse og mobilisering af verber

Del A Forståelse af verber:

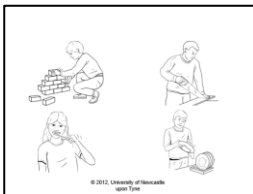
A1. Matching - talt ord til billede

Udpeg et SVO-billede på verbal opfordring mellem 4 valgmuligheder.

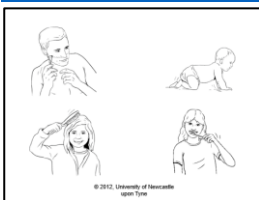
A1.1 målord og tre ikke-relaterede distraktorer



A1.2 målord, en semantisk distraktor og to ikke-relaterede distraktorer



A1.3 målord, to semantiske distraktorer og en ikke-relateret distraktor



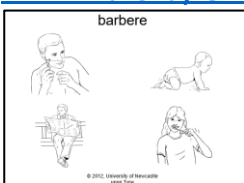
A2: Matching skrevet ord til billede

Skrevet verbum skal matches med billede mellem 4 valgmuligheder

A2.1 målord og tre ikke-relaterede distraktorer



A2.2 målord, en semantisk distraktor og to ikke-relaterede distraktorer



A2.3 målord, to semantiske distraktorer og en ikke-relateret distraktor



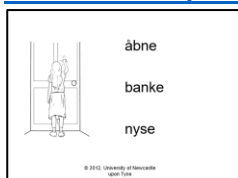
A3: Matching billede til skrevet ord.

Udpeg det verbum som matcher billedet

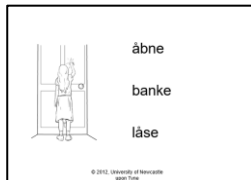
A3.1 målord og to ikke relaterede distraktorer



A3.2 målord, en semantisk distraktor og en ikke-relateret distraktor



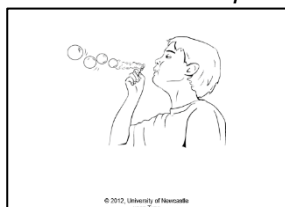
A3.3 målord, to semantisk relaterede distraktorer



Del B Mobilisering af verber:

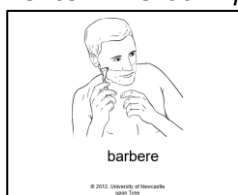
B1 Benævnelse af verber

Benævn verbum på SVO-billede (kan med fordel laves lige efter udpegningsopg. A1, A2, A3)



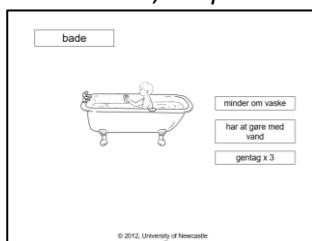
B2 Benævnelse med skrevet verbum

Benævn verbum på SVO-billede med støtte i skrevet verbum. Kan bruges til kopiskrivning



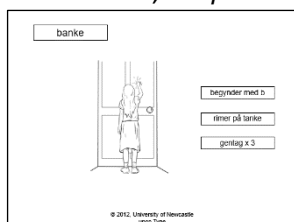
B3 Benævnelse af verbum med semantisk information

Læs verbet, se på de semantiske informationer og gentag/benævn verbet.



B4 Benævnelse af verbum med fonologisk information

Læs verbet, se på de fonologiske informationer og gentag/benævn verbet.



B5 Sætningsfuldendelse med verber

Mundtlig sætningsfuldendelse



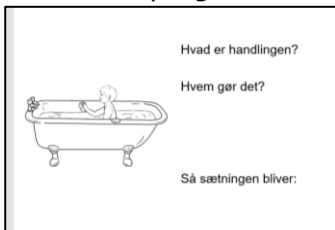
Del C Sætningsproduktion:

C1 Sætningsproduktion til billede

Brug billedmaterialet fra B1. Sig en SVO sætning til hvert billede.

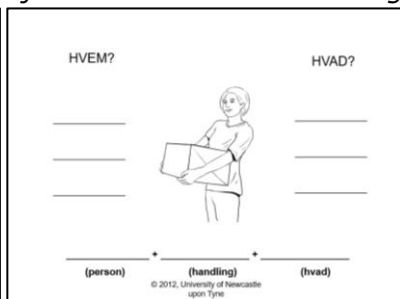
C2 Sætningsproduktion vha. skrevne spørgsmål

Ud fra hv-spørgsmål benævnes subjekt, objekt og SVO-sætningen siges.



C3 Sætningsproduktion vha. sætningsramme

Benævn mulige subjekter og objekter med støtte i forskellige sætningsrammer.



C4 Produktion af varierende argumentstrukturer

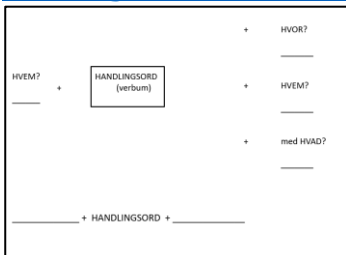
Lav SFA ud fra verbum



C5 Sætningsgenerering baseret på verbum

Logopæd siger et verbum og skriver det ned. Personen med afasi skal formulere forskellige sætninger med verbet. Opgaven kan også bruges som screening før opstart af undervisning.

Sætningsrammer uden målord og billeder. Kan bruges til opgave B2 og C3



Sektion 2 Forståelse og mobilisering af verber og substantiver

Del A substantiv til verbum opgaver

A1: Associationsopgaver

A1.1a Forbindelse mellem substantiv og verbum med ja/nej svar (ikke beslægtede distraktorer)

Spørgsmål stilles mundtligt og personen med afasi skal svare ja/nej

1.	Kan man bære en kuffert?	Ja	Nej
2.	Kan man måle kød?	Ja	Nej

A1.1b Forbindelse mellem substantiv og verbum med ja/nej svar (semantisk beslægtede distraktorer)

Spørgsmål stilles mundtligt og personen med afasi skal svare ja/nej

1.	Kan man spise vand?	Ja	Nej
2.	Kan man bære en kuffert?	Ja	Nej

A1.2a Valg af relateret substantiv (ikke beslægtede distraktorer)

Vælg 3 objekter som matcher verbet ud af 6 mulige.

Hvad kan man tænde?				
Man tænder...	en gaffel	et bål	sine ører	
	et lys	en præmie	en cigaret	

A1.2b Valg af relateret substantiv (semantisk beslægtede distraktorer)

Vælg 3 objekter som matcher verbet ud af 6 mulige. (sæt 7 og 8 indeholder mere abstrakte verber)

1.	Hvad kan man male?			
Man maler ...	haven	et rum	et hus	
	et kort	et maleri	et telt	

A1.3a Sætningsfuldendelse: Valg af substantiv (ikke beslægtede distraktorer)

Vælg objekt som matcher verbet.

1. Manden tænder			
	en gaffel	et bål	gulvet

A1.3b Sætningsfuldendelse: Valg af substantiv (semantisk beslægtede distraktorer)

Vælg det objekt som matcher verbet (sæt 7,8 indeholder mere abstrakte verber)

1. Damen børster.....
håret tæerne sækken

A2 Genereringsopgaver

A2.1 Sætningsfuldendelse: generering af substantiv

Mundtlig/skriftlig sætningsfuldendelse med verber i nutid og datid
(sæt 7,8 indeholder mere abstrakte verber)

1.	Pigen leger
2.	Drengen tegner

A2.2 Generering af substantiv som passer til verbet

Læs sætningen og benævn mulige objekter. (sæt 7 og 8 indeholder mere abstrakte verber)

1.	Hvad kan man spise? Man kan spise.....
2.	Hvad kan man trække? Man kan trække

A2.3 Sætningsgenerering baseret på verbet.

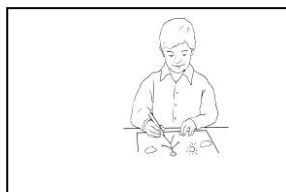
Lav forskellige sætninger som indeholder verbet (sæt 7 og 8 indeholder mere abstrakte verber)

1.	at børste
2.	at trække
3.	at smøre

A3 Produktion af verbum og sætninger (med verber fra substantiv til verbum opgaverne).

A3.1 Benævnelse af verber

Benævn verbet.



adgang til [sæt 1](#), [sæt 2](#), [sæt 3](#), [sæt 4](#), [sæt 5](#), [sæt 6](#)

A3.2 Sætningsfuldendelse (med billede) Opgaven er opdelt i 6 billedsæt

Benævn verbum på billedet med støtte i subjekt og objekt.



adgang til [sæt 1](#), [sæt 2](#), [sæt 3](#), [sæt 4](#), [sæt 5](#), [sæt 6](#)

A3.3 Sætningsproduktion vha. spørgsmål. Opgaven er opdelt i 6 billedsæt.

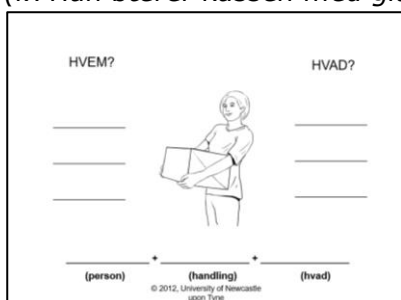
Vha. af spørgsmålene tales om subjekt, verbum, objekt og sætningen produceres.



adgang til [sæt 1](#), [sæt 2](#), [sæt 3](#), [sæt 4](#), [sæt 5](#), [sæt 6](#)

A3.4: Sætningsproduktion vha. sætningsramme. Opgaven er opdelt i 6 billedsæt.

Benævn mulige subjekter og objekter. Lav sætninger med yderligere informationer. (fx Han bærer kassen med glas ud i køkkenet).



adgang til [sæt 1](#), [sæt 2](#), [sæt 3](#), [sæt 4](#), [sæt 5](#), [sæt 6](#)

A3.5: Sætningsproduktion med støtte i billede

Billederne fra A3.1 bruges. Personen med afasi skal sige en hel sætning ud fra hvert billede. Opg. kan gøres mere udfordrende ved at logopæden siger et verbum uden billedstøtte.

A4 Andre opgaver med substantiver og verber (matcher verb nest opg.)

A4.1 Generering af subjekt ud fra verbum

Benævn subjekt ud fra spørgsmål.

1. Hvem klipper dit hår?
2. Hvem tager billeder af en model?

A4.2 Valg af objekt ud fra verbum

Vælg det objekt som matcher verbet

2. Hvad skal du bruge for at slå søm i en planke?	Du skal bruge	
en sav	en hammer	en blyant

A4.3 Generering af objekt ud fra verbum

Benævn objekt/objekter som skal bruges til at udføre en handling.

10. Hvad skal du bruge til at åbne en vinflaske? Du skal bruge
11. Hvad skal du bruge til at skrive et brev? Du skal bruge

A4.4 Generel substantiv generering ud fra verbum

Generering af objekter, personer, steder som har relation til verbum

Eksempel: Prøv at komme på ting, som har at gøre med at 'tegne'.	
Blyant	fordi du tegner med en blyant.
Papir	fordi du tegner på papir.
Tegning	fordi du tegner en tegning.
Staffeli	fordi du måske bruger et staffeli til at tegne.
1. Ting, som har at gøre med at 'vaske'	

Del B: Verbum til substantivopgaver.

B1: Associationsopgaver

B1.1a: Forbindelse mellem verbum og substantiv med ja/nej svar (ikke relaterede distraktorer)

Spørgsmål stilles mundtligt/læses og personen med afasi skal svare ja/nej

1. Kan man beskære et træ?	Ja	Nej
2. Kan man dampe en cykel?	Ja	Nej

B1.1b: Forbindelse mellem verbum og substantiv med ja/nej svar (semantisk relaterede distraktorer)

Spørgsmål stilles mundtligt/læses og personen med afasi skal svare ja/nej

1. Kan man bage en kage?	Ja	Nej
4. Kan man drikke en kage?	Ja	Nej

B1.2a: Valg af relateret verbum (ikke relateret distraktorer)

Vælg 3 verber som matcher substantivet

1. <u>en bold</u>	sparke	kaste	save
	åbne	sprætte	drible

B1.2b Valg af relateret verbum (semantisk relaterede distraktorer)

Vælg 3 verber som matcher substantivet

1. <u>et æble</u>	save	grave	plukke
	skære	drikke	spise

B1.3a: Sætningsfuldendelse: Valg af verbum (ikke relateret distraktorer)

Læs sætning og vælg verbum som fuldender sætningen (sætningssæt i nutid og datid).

Manden	træ		
	indpakker	poster	saver

B1.3b Sætningsfuldendelse: Valg af verbum (semantisk relaterede distraktorer)

Læs sætning og vælg verbum som fuldender sætningen (sætningssæt i nutid og datid).

1. Drengen	bolden		
	kaster	ringer	sender

B2: Genereringsopgaver

B2.1 Sætningsfuldendelse: generering af verber

Indsæt verbum i sætning (uden valgmuligheder)

2. Drengen	bolden.
3. Pigen	et æble.

B2.2 Generering af verber ud fra substantiv

Find på forskellige handlinger ud fra objektet. "Hvad kan man gøre med et æble?"

1. et æble
2. en kop

B2.3 Sætningsgenerering ud fra substantiv

Lav en sætning som indeholder ordet

1. te
2. en bold

B3: Andre verber og substantiv opgaver

B3.1 Generering af verbum ud fra subjekt

Find på forskellige handlinger ud fra subjektet.

1. Hvad gør en pilot?
2. Hvad gør en sekretær?

B3.2 Valg af verbum ud fra objekt

Match verbum med objekt

1. Hvad gør du med en havesaks? Du bruger en havesaks når du skal
 beskære save bygge

B3.3 Generering af verbum ud fra objekt

Kom på handlinger som objektet kan bruges til.

1. Hvad bruger du en dåseåbner til?
2. Hvad bruger du strikkepinde til?

Del C: Sætningsfuldendelse

C1 Indsæt substantiv i sætninger

C1.1 Substantiv i simple sætninger.

Skriftlig/mundtlig indsættelse af ord i sætninger (objekter eller steder)

Manden sparkede til

Hun gik til.....

C1.2 Substantiv i komplekse sætninger

Skriftlig/mundtlig indsættelse af substantiv i sætninger med varieret kompleksitet.

1. Min mor havde lavet en med lys i på min fødselsdag.
2. Det er vigtigt at huske at tage med på ferie, så man kan tage billeder.

C1.3 Substantiv i afsnit

Skriftlig/mundtlig indsættelse af substantiv i tekstafsnit.

Jeg glæder mig sådan til ferien. Jeg elsker at skinner og er varmt og dejligt at svømme i.

C2 Indsæt verbum i sætninger

C2.1a valg af verbum i simple sætninger (præsens)

Match verbum i nutid

Der er 4 varianter af opgave C2.1a og C2.1b:

Målverbet + to ikke-relaterede distraktorer

Målverbet + én nær semantisk distraktor

Målverbet + én nær semantisk distraktor og én ikke-relateret distraktor

Målverbet + to nære semantiske distraktorer

Manden kufferten.
 bider kører pakker
Tjeneren vin i glasset.
 fylder spilder

C2.1b Valg af verber i simple sætninger (præteritum)

Match verbum i datid

Manden	kufferten.	
bed	kørte	pakkede
Tjeneren	vin i glasset.	
fyldte	spildte	

C2.2 Valg af verbum i komplekse sætninger

Match verbum i sætning med varieret syntaktisk kompleksitet.

Sygeplejersken	temperaturen på patienten.	
tager	giver	godtager
Skuespilleren	replikkerne til teaterstykket.	
opdager	lærer	skaffer

C2.3 Verber i simple sætninger (præsens og præteritum)

Skriftlig/mundtlig indsættelse af verbum i simple sætninger

Faldskærmsudspringeren	ud af flyet.
Parret	verden rundt.

C2. 4 Verber i komplekse sætninger (præsens og præteritum)

Skriftlig/mundtlig indsættelse af verbum i komplekse sætninger.

Bølgerne	mod stenene.
Pigerne	i køjesengen.
Popmusikeren	på scenen.

C2.5 Verber i afsnit (præsens og præteritum)

Skriftlig/mundtlig indsættelse af verbum i komplekse sætninger.

Moderen var meget vred. Hun	højt ad datteren og
.....	hendes lommepege, fordi hun var så fræk.

C3 Fuldstændelse af blandede sætninger

Skriftlig/ mundtlig indsættelse af substantiv eller verbum i blandede sætninger.

Vingården producerer	, som sælges over hele verden.
Han tændte for	, fordi det var blevet for mørkt.

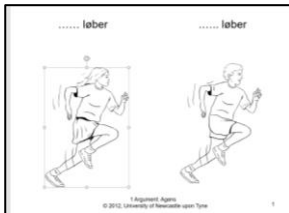
Sektion 3 Sætningsproduktion

Del A Argumentstrukturer

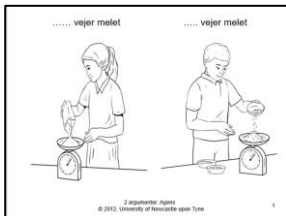
A1. Fuldendelse af kontrast sætninger

Benævn det manglende ord subjekt, verbum eller objekt.

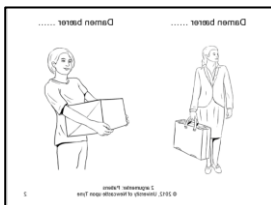
A1.1: 10 sætningspar hvor verbet tager ét argument. Subjekt varierer.



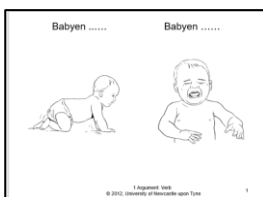
A1.2: 10 sætningspar hvor verbet tager to argumenter. Subjekt varierer.



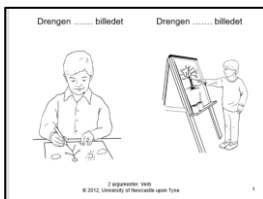
A1.3: 20 sætningspar hvor verbet tager to argumenter. Objekt varierer.



A1.4: 10 sætningspar hvor verbet tager ét argument. Verbet varierer.



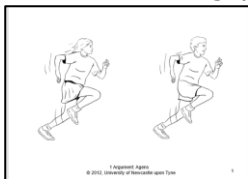
A1.5: 20 sætningspar hvor verbet tager to argumenter. Verbet varierer



A2 Produktion af kontrast sætninger

Benævnelse af kontrastsætninger (uden skriftstøtte)

A2.1: 10 sætningspar, hvor verbet tager ét argument. Subjekt varierer.



A2.2: 10 sætningspar, hvor verbet tager to argumenter. Subjekt varierer.



A2.3: 10 sætningspar, hvor verbet tager to argumenter. Objekt varierer.



A2.4: 10 sætningspar hvor verbet tager ét argument. Verbet varierer.



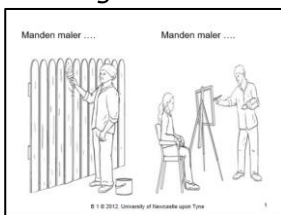
A2.5: 20 sætningspar, hvor verbet tager to argumenter. Verbet varierer



Del B Tildeling af semantisk rolle

B1 Fuldendelse af kontrast sætninger (ikke-reversible/reversible par)

Sætningsfuldendelse af kontrast sætninger. Objekt varierer



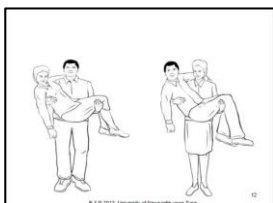
B2 Produktion af kontrast sætninger (ikke-reversible/reversible par)

Sig en sætning til hvert billede. Tal om semantiske roller. Se andre ideer i instruktionen.



B3 Produktion af kontrast sætninger (ikke-reversible/reversible par)

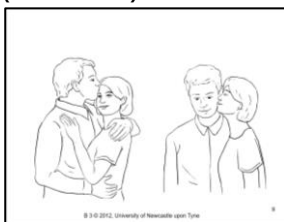
Sig en sætning til hvert billede. Tal om roller ud fra hv-spørgsmål. Se andre ideer i instruktionen.



Del C Kobling

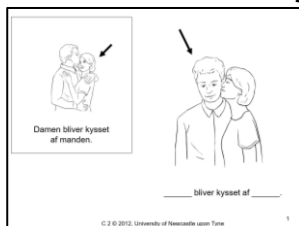
C1: Forståelse af reversible aktiv- og passivsætninger

Opg. kan bruges som udpegning, benævnelse, hv-spørgsmål etc. Se instruktion for flere ideer. (damen kysser manden/damen bliver kysset af manden)



C2: Fuldendelse af kontrast, reversible passivsætninger

Pilen indikerer sætningsstrukturen og man skal indsætte manglende ord.



C3: a (med pile) Fuldendelse af reversible passivsætninger

Pilen indikerer sætningsstrukturen og man skal indsætte manglende ord.



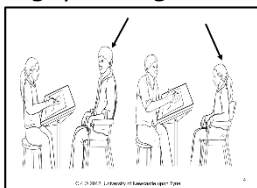
C3 b (uden pile) Fuldendelse af reversible passivsætninger

Udfyld med manglende ord. Her uden støtte fra pile.



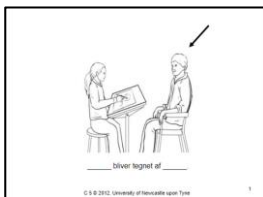
C4: Produktion af kontrastive, reversible passivsætninger

Logopæd siger sætningen til billede 1, personen med afasi siger sætningen til billede 2.



C5: Fuldendelse af aktiv- og passivsætninger

Indsæt ord i sætningen. Blandede aktiv- og passivsætninger



C6 Produktion af aktiv- og passiv sætninger

Sig en sætning som matcher billedet. Blandende aktiv- og passivsætninger



Om materialet

NUMA – sætningsprocessering

Originaludgave er udgivet af University of Newcastle upon Tyne

© 2012, University of Newcastle of Tyne. 1 udgave i 2009.

Materialet er udviklet med økonomisk støtte fra Tavistock Trust for Aphasia

Bemærk at hele materialet, tekst og billeder er ophavsrettighedsbeskyttet. Man må ikke anvende dele af tekst og billeder på anden vis end angivet i materialet. Logopæden må udskrive opgaver til egne patienter/borgere.

Forfattere: Julie Morris, Janet Webster, Anne Whitworth, David Howard.

Illustrationer fra det originale materiale: Ashleigh Ranft og Stewart Miller.

Oversættelse til norsk: Logopæder ved Bredtvet kompetansecenter. Ingvild Røste, Line Haaland-Johansen og Eli Qvenild.

Oversættelse til dansk: Logopæder ved Institut for Kommunikation og Handicap, Region Midt.

Danske illustrationer: Anders Ingemann

Korrekturlæsning: Kirsten Slot Wöhlk, Birgitte Bjerrum, Annika Maja Jørgensen

Om den danske oversættelse

Materialet er oversat af logopæderne på IKH over flere år og afprøvet løbende med borgere. Vi har oversat alle opgaveinstruktioner og opgaver til dansk. Manualen er ikke oversat til dansk. Den findes i norsk oversættelse på www.statped.no. Statped og hovedforfatter Janet Webster har givet tilladelse, at danske logopæder kan bruge den norske manual.

Tak til forfatterne bag NUMA for det store arbejde, som de har lagt i at lave et mange facetteret undervisningsmateriale.

Tak til de norske logopæder, som har lavet den norske oversættelse, som vi har taget udgangspunkt i.

Tak til logopæderne på IKH som har oversat materialet og afprøvet opgaver med personer med afasi.

Den danske oversættelse lægger sig så tæt op ad den originale udgave som muligt. I den norske udgave har de skiftet en del billeder ud, så det passer bedre i en nordisk sprogkontekst. Denne linje har vi valgt at følge i den danske oversættelse, hvor der er udarbejdet danske illustrationer.

Sydelle Holmgaard og Helle L. Hejsel.